

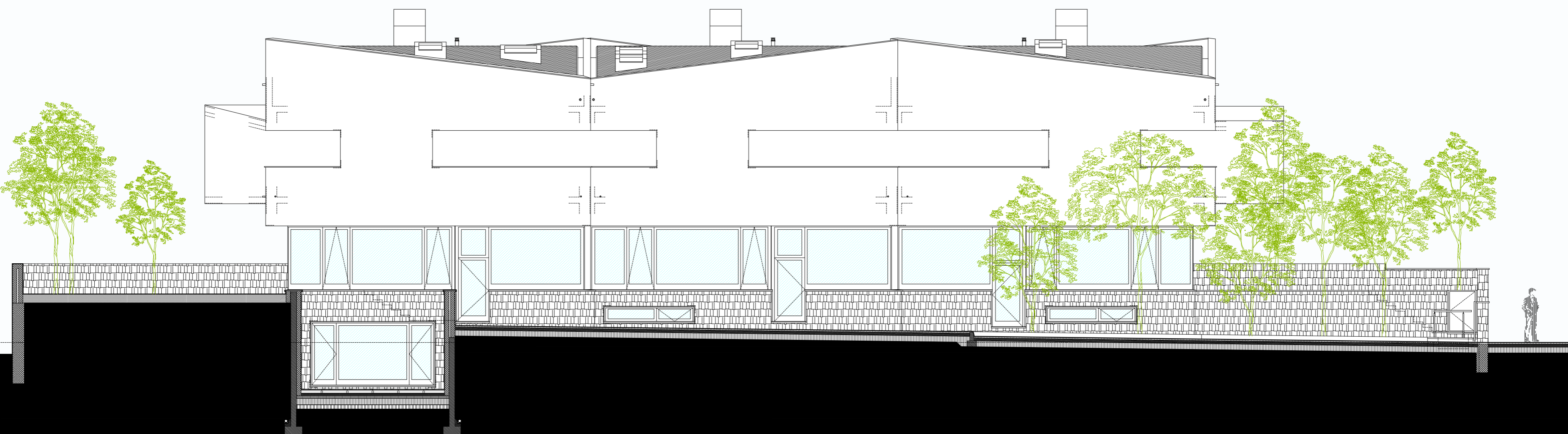
PLANTA DO PISO 1



PLANTA LOCALIZAÇÃO



FOTO MAQUETE



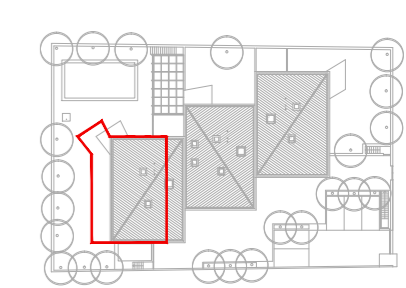
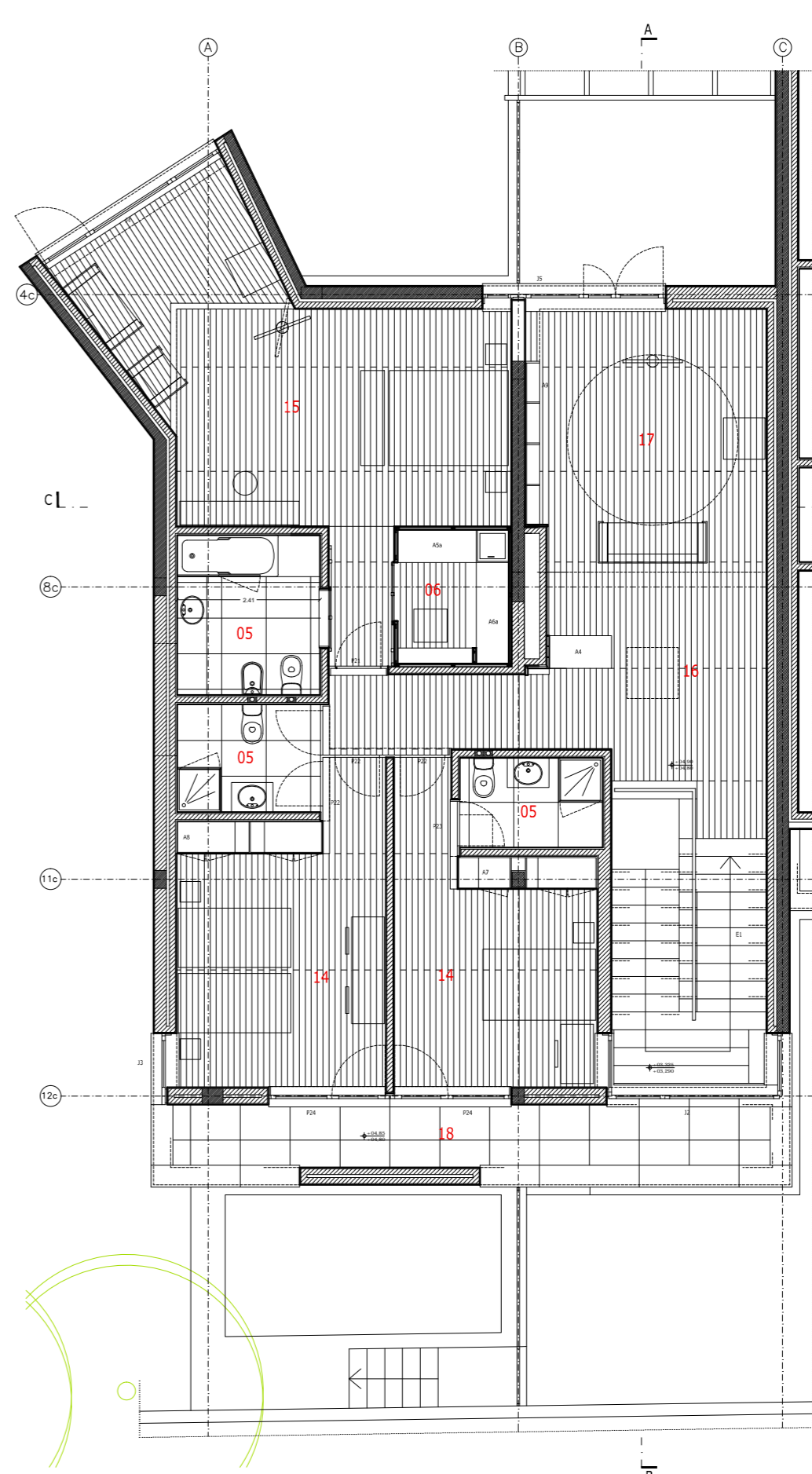
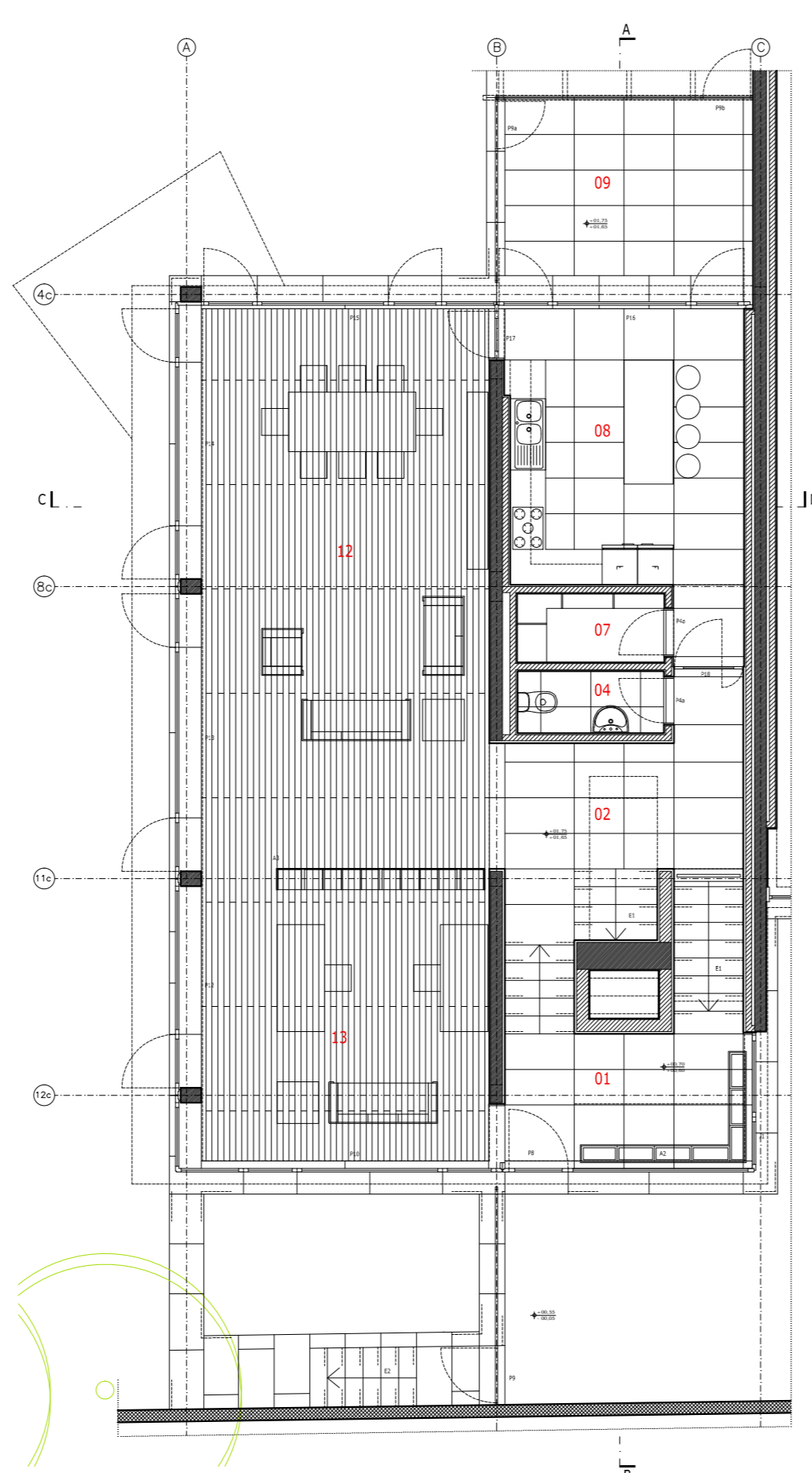
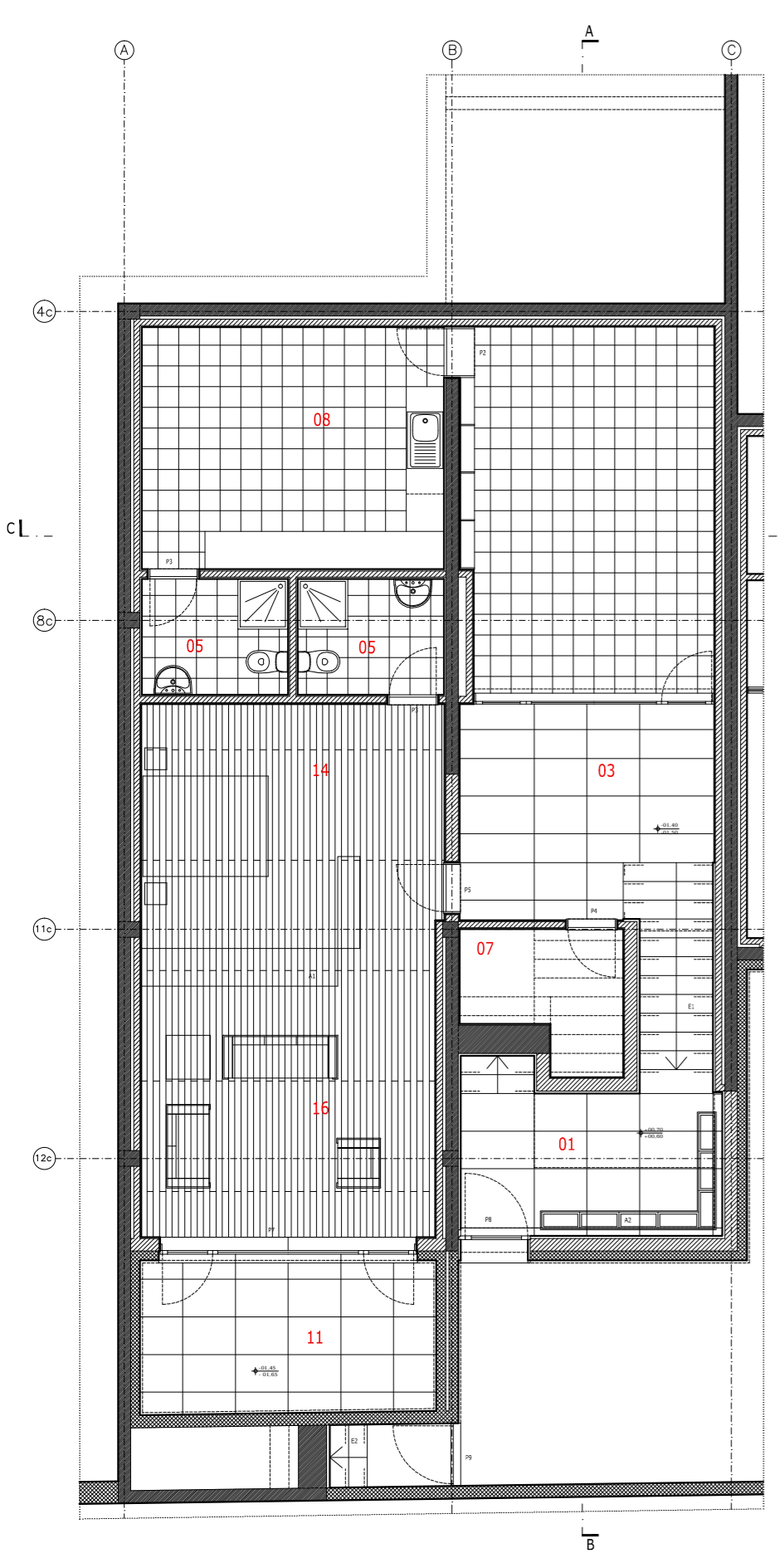
ALÇADO SUL

MEMÓRIA DISCRITIVA E JUSTIFICATIVA

1. Refere-se o presente memória ao projecto de construção do Condomínio Fechado ASA, localizada na zona de Achada de Santo António.
 O terreno sobre o qual se implantará três habitações unifamiliares, confronta a Norte com a continuação da avenida da Assembleia Nacional da República, a Nascente com a residência oficial da P.N.U.D., a Sul com um reservado aberto da Embaixada Francesa destinado ao lazer e prática desportiva e a Poente com a escola Francesa "Les Aïsees".
 De acordo com a planta de localização e a respectiva ficha técnica, o terreno apresenta: uma implantação de configuração rectangular com uma área de 48,50 x 31,25 m correspondentes a cerca de 1530,39 m², as três habitações implantadas em diagonal, ocupando cerca de 472,26 m² e cada habitação terá: 1 cave semi-enterada e 2 pisos, volumetria que enquadra com fôlego dentro dos parâmetros do envolvimento urbano definidos pelo plano de urbanização do Gabinete Técnico Municipal da Praia.

A distribuição interna das três habitações é o seguinte:
CAVE - hall cave, duas wc, armário geral, lavandaria e uma suite de hóspedes;
RÉS-DO-CHÃO - hall de entrada, hall central, sala de estar, sala de jantar, escritório, cozinha (e armários), wc de apoio e pátio;
PISO 1 - dois quartos simples, uma suite, sala multi-média e duas wc;

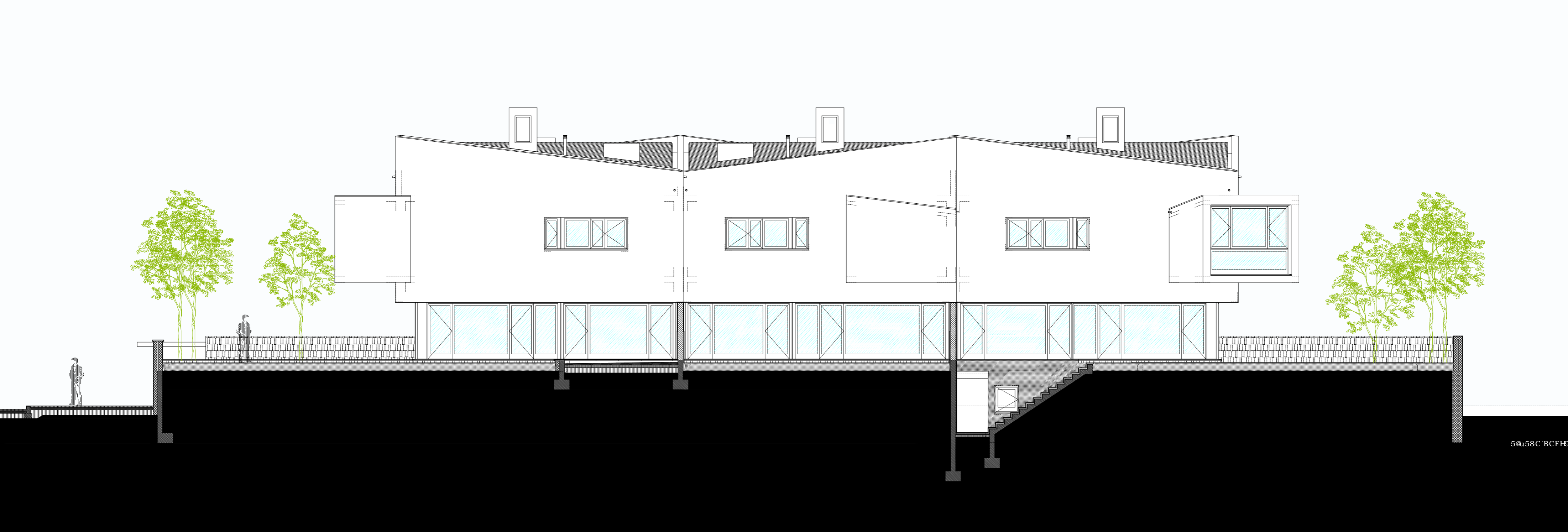
2. O projecto apresentado resulta da particularização do programa preliminar apresentado pelo dono da obra, da verificação da sua viabilidade e do estudo de soluções alternativas, eventualmente mais favoráveis ou ajustadas às condições locais do que a enunciada no programa preliminar, e que, depois de aprovado pelo dono da obra, serve de base ao desenvolvimento das fases ulteriores do projecto.



LEGENDA

- HALL DE ENTRADA 01
- HALL CENTRAL 02
- HALL CAVE 03
- WC 04
- BANHO/WC 05
- ROUPEIRO 06
- ARRUMOS 07
- COZINHA 08
- ESTENHAL 09
- LAVANDARIA 10
- PÁTIO 11
- SALA 12
- ESCRITÓRIO 13
- QUARTO 14
- QUARTO PRINCIPAL 15
- SALETA QUARTO 16
- SALA MULTI-MÉDIA 17
- VARANDA 18

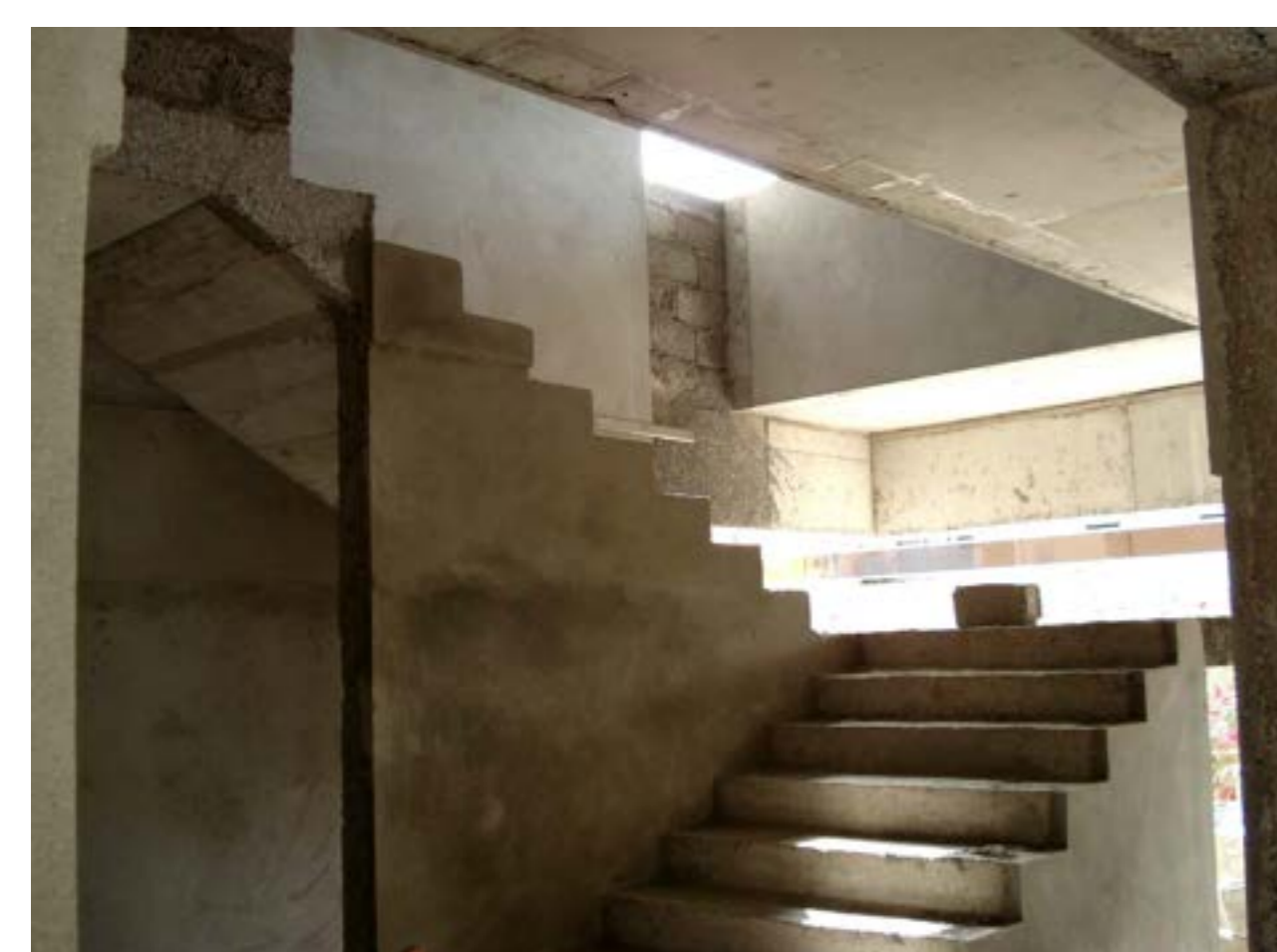
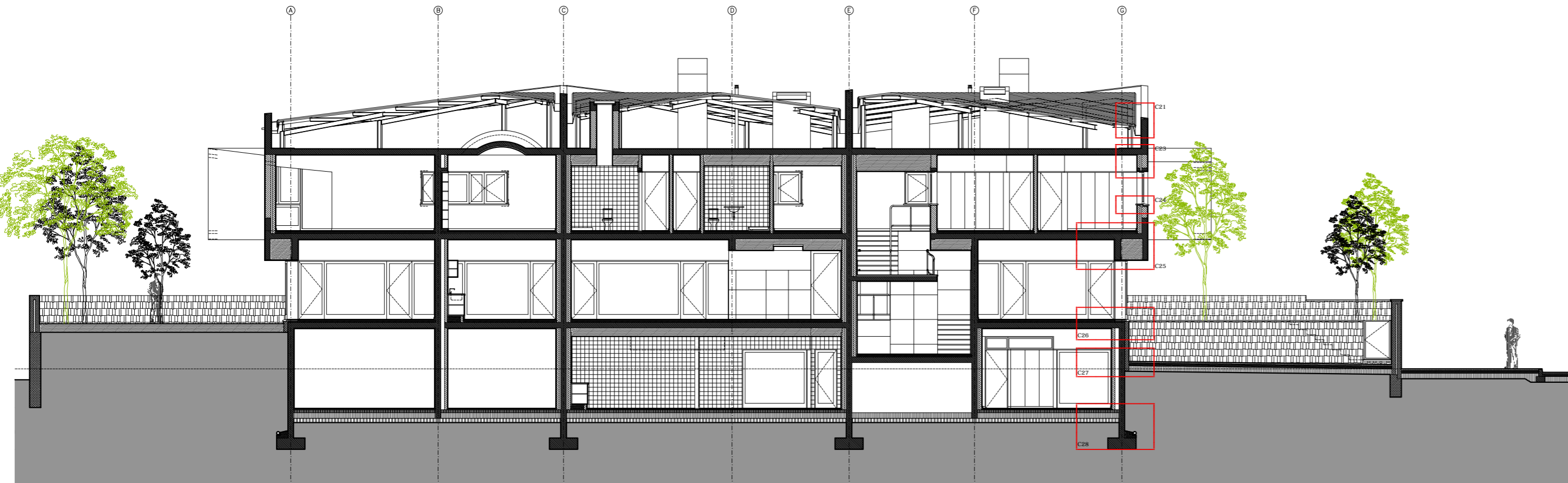
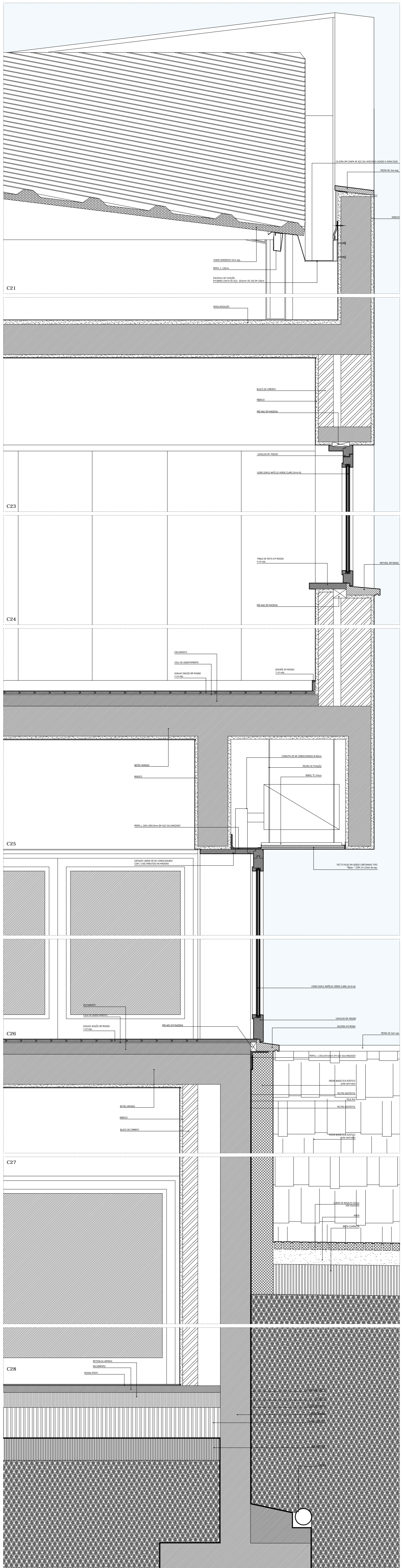
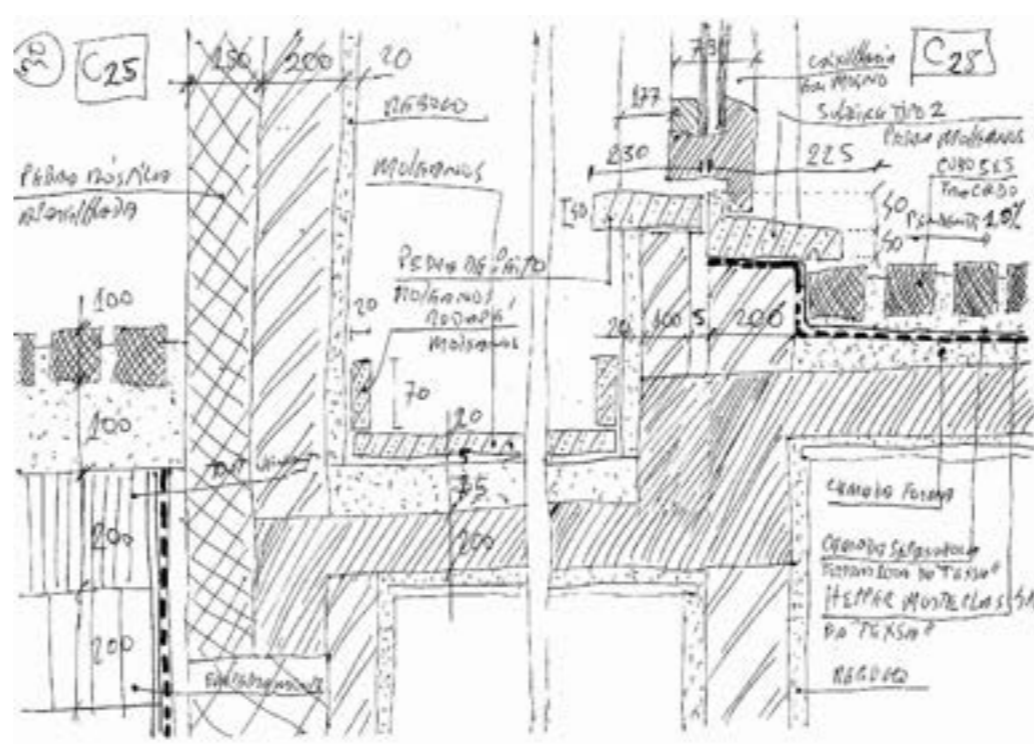
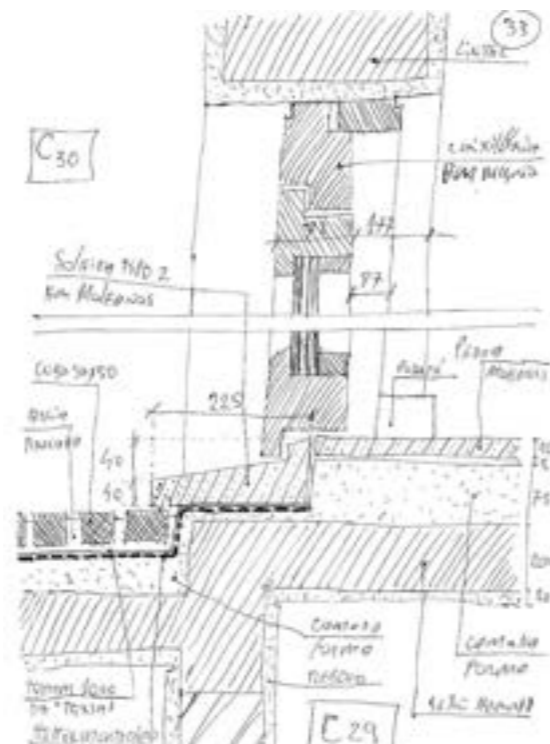
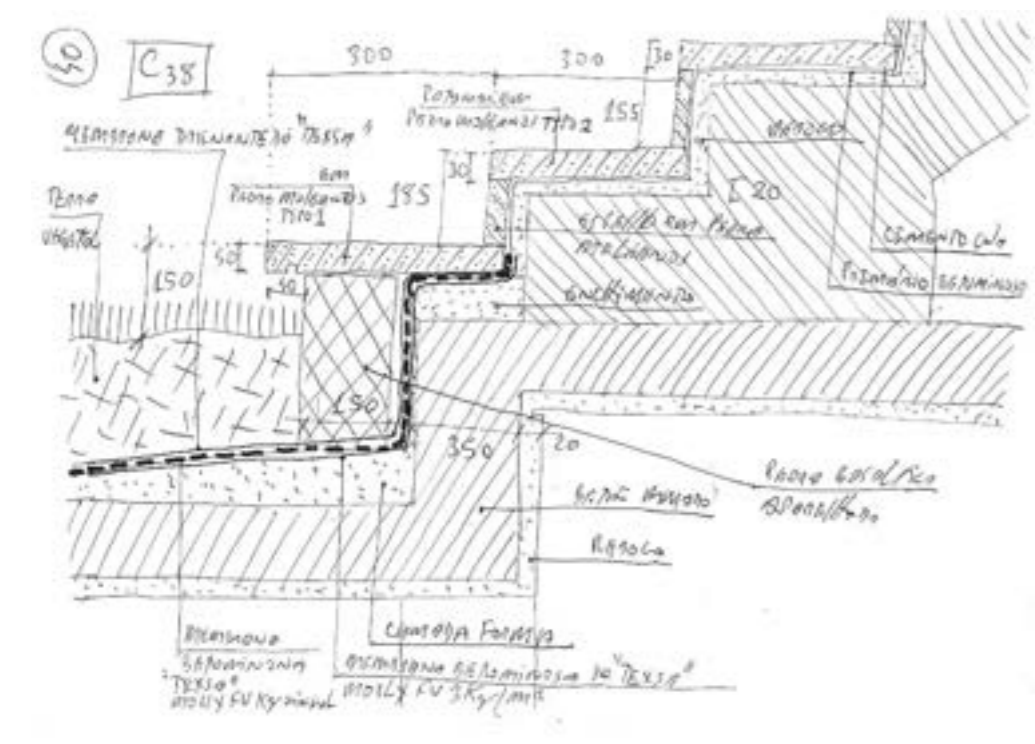
BLOCO DE CIMENTO 
 BETÃO 
 PEDRA 



3. As comunicações verticais são asseguradas por uma escada principal com acesso directo ao hall central, hall de entrada e hall cave.
 4. O sistema construtivo estrutural adoptado é de pilar (250x350 mm) conjugado com parede (250 mm e 200 mm) e laje de betão armado (200x500 mm). A Cave é constituída por uma parede envolvente em betão que funciona simultaneamente como parede de contenção de terras e parede interior, e devido as saliências dos pilares leva um revestimento na face interior de bloco de cimento com esp. de 100 mm; por sua vez, a face exterior é impermeabilizado e na base são executados drenos em manilhas perfuradas, sendo as águas canalizadas para a eventualmente rede pública de saneamento, garantindo a drenagem das águas, tanto no interior como no exterior dos edifícios.

Todos os muros limitrofes do condomínio terão fundações em betão armado e a partir da cota do pavimento serão em alvenaria de bloco de cimento maciço 400x200x200 mm revestidos com pedra calcária local com 150 mm de esp.
 A composição das lajes dos pisos é o seguinte: estuque (20 mm), betão (200mm), camada de forma executada em betão celular (75 mm ou 125 mm)e, conforme o local, revestimento em pedra (25mm) ou soalho inglês (75 mm).

As paredes exteriores (350 mm) são em alvenaria dupla de bloco de cimento maciço 400x200x100 mm e 400x200x200 mm com caixa de ar de 50 mm de esp., exceptuam-se os muretes das varandas, os lintéis dos vãos e a platanda que são em betão armado. A caixa de ar com dimensão generosa é o garante da ventilação da parede exterior, reduzindo desta forma a severidade do clima Tropical Seco.
 As paredes interiores serão em alvenaria de bloco de cimento vazado 400x200x100 mm e 400x200x200 mm conforme assinalado nas plantas.



A Cave e as casas de banhos interiores e exteriores de todo o complexo possuem uma sistema de condutas que permite a ventilação natural forçada.
 Os painos das paredes exteriores das habitações, entre a laje do rés-do-chão e o contacto com o solo, são revestidos em pedra calcária local; as restantes paredes exteriores levam um reboco areado fino, pintado de branco.
 As caixilharias exteriores são em mogno envernizado.
 A cobertura dos edifícios é dupla: com laje plana em betão armado (200 mm) mais camada de forma (100 mm); e cobertura inclinada com duas águas, em estrutura mista metálica/madeira, revestida em zinco nº 12. O espaço entre a cobertura plana e a inclinada (sótão técnico) será ocupado pelos depósitos de água, equipamentos de ar condicionado e outro necessário para o bom funcionamento das habitações.

No interior os pavimentos dos compartimentos são em soalho inglês e pedra calcária de "Ataja" (25 mm esp.); as paredes em reboco estanhado e tectos estucados; nas casas de banho os pavimentos são em mosaico cerâmico e as paredes em azulejo até a altura dos vãos das portas, os halls de entrada, central e cave levarão um lambril em pedra calcária de "Ataja" (25 mm esp.) até 1,75 m de altura; as portas, rodapés e armários são em madeira; os tectos falsos são em gesso cartonado.
 As escadas serão revestidas em madeira e pedra calcária de "Ataja".
 O arranjo exterior resume-se a uma superfície homogênea em lajetas de betão furadas pré-fabricadas (preenchidas com reba) e lancil de betão armado fazendo a transição entre o desnível do passeio e do estacionamento.